

VÁLLALKOZÁSI SZERZŐDÉS

A vállalkozási szerződés létrejött egyrészről:

Nyíregyházi Főiskola

székhelye: 4400 Nyíregyháza, Sóstói út 31/b.
azonosító száma: OM 033667
adószáma: 15329853-2-15
bankszámlaszáma: 10044001-00282895-00000000
képviseli: Prof. Dr. Jánosi Zoltán

mint megrendelő, továbbiakban **Megrendelő**, másrészről:

Fehér Energia Kft.

székhelye: 1016 Budapest, Hegyalja út 23.
cégjegyzékszám: 01-09-980402
adószáma: 22747866-2-41
bankszámlaszám: 10102952-05423500-01003005
képviseli: Schmutz László

mint vállalkozó, továbbiakban **Vállalkozó** között az alábbi feltételeknek megfelelően.

I.
PREAMBULUM

- 1.1 A felek rögzítik, hogy a Megrendelő 2013. év 01. hó 30. napján a közbeszerzésekről szóló 2011. évi CVIII. törvény (a továbbiakban: „Kbt.”) Harmadik Része szerint hirdetmény nélküli tárgyalásos közbeszerzési eljárást indított a Kbt. 122. § (7) bekezdés a) pontja alapján napelemes rendszer telepítésére.
- 1.2 A Megrendelő a közbeszerzési eljárás eredményét 2013. év 02. hó 11. napján napján kihirdette azzal, hogy a közbeszerzési eljárás nyertese a Vállalkozó. Mivel a lefolytatott közbeszerzési eljárás során a Megrendelő a Vállalkozó ajánlatát elfogadta, a felek a Kbt. 124. § (1) bekezdése alapján szerződést kötnek a jelen szerződés és az ehhez kapcsolódó mellékletek (a továbbiakban együttesen: „**Szerződés**”) feltételei szerint.
- 1.3 A felek rögzítik, hogy a szerződés az Új Széchenyi Terv KEOP-2012-4.10.0/A azonosítószámú „Helyi hő, és villamosenergia-igény kielégítése megújuló energiaforrásokkal” című konstrukció keretében a megnevezett projekt részeként valósul meg.

II.
A SZERZŐDÉS TÁRGYA

- 2.1. A Megrendelő ajánlattételi felhívására a Vállalkozó által benyújtott ajánlat ismeretében a Megrendelő megrendeli a Vállalkozótól, a Vállalkozó pedig elvállalja a Nyíregyházi Főiskola Eötvös József Gyakorló Általános Iskola és Gimnázium (4400 Nyíregyháza, Ungvár sétány 12., hrsz: 2263/94) épületében, a Megrendelő tulajdonát képező / használatában álló / kezelésében lévő ingatlanon 1 db 42,2 kW teljesítményű napelemes rendszer telepítését

(kivitelezését), a jelen Szerződés rendelkezései, valamint a jelen Szerződés elválaszthatatlan részét képező mellékletekben meghatározottak szerint.

- 2.2. A Megrendelő ajánlattételi felhívása és az ajánlattételi dokumentáció jelen Szerződés 1. sz. mellékletét (a továbbiakban: **„Ajánlattételi felhívás”, „Ajánlattételi Dokumentáció”**), a Vállalkozó ajánlata a jelen Szerződés 2. sz. mellékletét (a továbbiakban: **„Ajánlat”**) képezi.
- 2.3. A felek megállapodása szerint a Vállalkozó köteles a Szerződés értelmében a kivitelezési munkákat szerződésszerűen, teljes körűen, műszakilag és minőségileg kifogástalan kivitelben, a vonatkozó előírásoknak, szabványoknak megfelelően, határidőben elkészíteni.
- 2.4. A Vállalkozó jelen Szerződés aláírásával akként nyilatkozik, hogy a Szerződés elválaszthatatlan részét képező dokumentumokat és a Megrendelő által a közbeszerzési eljárás során, illetve a Szerződés megkötésével kapcsolatosan rendelkezésére bocsátott egyéb dokumentumokat saját felelősségére ellenőrizte, az azokban foglalt tényeket, előírásokat ismeri. A Vállalkozó a III. fejezet szerinti vállalkozói díjat ezen információk figyelembevételével, kellően nagy szakmai tapasztalatára alapozva és az építési helyszín alapos ismeretében állapította meg. A Vállalkozó a szükséges kivitelezési munkákat kalkulálni tudta, és a műszaki bizonytalanságokat is figyelembe vette, az ezekkel kapcsolatos kockázatokat kifejezetten vállalja.
- 2.5. A Vállalkozó a jelen Szerződés aláírásával kijelenti, hogy átvette a jelen Szerződés tárgyát képező építési munkák elvégzéséhez szükséges dokumentumokat, és ezek a birtokában vannak, elolvasta és megértette ezek tartalmát, megkapott minden általa igényelt magyarázatot. A jelen Szerződés követelményei szerint a Vállalkozó vállalja a kivitelezési munkák megvalósítását, és az átvett dokumentumok alkalmasak arra, hogy a Vállalkozó a Szerződésből eredő kötelezettségeit szerződésszerűen teljesíteni tudja. Fentiek alapján a Vállalkozó kijelenti, hogy a jelen szerződés szerinti munkákat megismerte, az arra adott ajánlata teljes körű, és tudomásul veszi, hogy a nem megfelelő felmérésből, vagy egyéb, pl. számítási hibából adódó többletmunkák miatt megtérítési igénnyel a Megrendelővel szemben nem jogosult fellépni. Vállalkozó kijelenti azt is, hogy a munkák nem megfelelő ismeretére visszavezethető okok miatt semmilyen egyéb többlet-követeléssel sem léphet fel, késedelmét ezzel nem indokolhatja.

III. A VÁLLALKOZÓI DÍJ

A Vállalkozót a Szerződésben meghatározott kivitelezési munkák megvalósításért **28.887.818 Ft + 27 %, azaz 7.799.711 Ft ÁFA, azaz huszonnyolcmillió-nyolcszáznyolcvanhétezer-nyolcszáztizennyolc forint + hétmillió-hétszázkilenevenkilencezer-hétszáztizenegy forint általános forgalmi adó** vállalkozói díj (a továbbiakban: **„Vállalkozói díj”**) illeti meg. A vállalkozói díjra eső mindenkor ÁFA a hatályos jogszabályoknak megfelelően fizetendő.

- 3.1. A vállalkozói díj átalányösszeg. A Vállalkozó kijelenti, hogy a vállalkozói díjat a kivitelezési helyeknek, az igénybeveendő alvállalkozók díjazásának, a beépítendő anyagoknak és minden egyéb releváns körülménynek az ismeretében határozta meg.
- 3.2. A vállalkozói díjért a Vállalkozó teljes körűen és hiánytalanul vállalkozik a Szerződés tárgyának a megvalósítására. A vállalkozói díj a Vállalkozó jelen Szerződésben foglalt kötelezettségei teljesítésével összefüggő, azzal járó

T7 | n

n OL

valamennyi költséget, járulékot és díjat (ideértve az esetlegesen a Szerződés teljesítése során létrehozott tervek tekintetében fizetendő felhasználási díjat) fedezi. A vállalkozói díj magában foglalja valamennyi anyag- és munkadíjköltséget és a vállalkozás teljesítésével kapcsolatban felmerült egyéb költséget, függetlenül azok jogcímétől. A Vállalkozó a vállalkozói díjon kívül a Szerződés teljesítése során a Megrendelő felé semmilyen más jogcímen nem jogosult költséget elszámolni.

- 3.3. A vállalkozói díj tételezését és műszaki tartalmát a szerződés 2. sz. mellékletét képező Ajánlat tartalmazza, melyre vonatkozóan a vállalkozói díj fix, rögzített díj, az valamennyi, a rendszer kiépítéséhez és beüzemeléséhez szükséges munka- és anyagköltséget tartalmazza.
- 3.4. A Megrendelő vállalja, hogy a munkavégzés és a Vállalkozó jótállási/ garanciális/ szavatossági kötelezettségvállalása teljesítése esetén a Szerződésben előírt időben és módon megfizeti a Vállalkozónak a vállalkozói díjat.

IV. HATÁRIDŐK

- 4.1. A Vállalkozó köteles a jelen szerződés 2.1. pontjában meghatározott kivitelezési munkákat a szerződés hatálybalépésétől számított 12 hónapon belül teljesíteni.
- 4.2. A kivitelezési munkák teljesítésének időpontja a sikeres hiba- és hiánymentes műszaki átadás-átvételi eljárás lezárásának időpontja.

V. A VÁLLALKOZÓ KÖTELEZETTSÉGEI

- 5.1. A Vállalkozó kötelezi magát, hogy a Szerződés tárgyát a jelen Szerződés és annak mellékleteiben meghatározottaknak megfelelően, valamint a mindenkor hatályos építésügyi, tűzrendészeti, balesetvédelmi, egészségügyi és egyéb vonatkozó szakhatósági előírások és a vonatkozó szabványok szerint, a rendeltetésszerű és biztonságos használat követelményeinek megfelelően, teljes körűen, műszakilag és minőségileg kifogástalan kivitelben, az átadás-átvételi határidőre hiba- és hiánymentesen elkészíti. A Vállalkozó kötelezettséget vállal arra, hogy a kivitelezési munkákat megvalósítja, valamint a jótállási/ garanciális/ szavatossági kötelezettségeinek eleget tesz a Szerződés előírásainak megfelelően
- 5.2. A Vállalkozó kijelenti, hogy a Szerződés 1. sz. mellékletét képező Ajánlattételi Felhívást és Ajánlattételi Dokumentációt előzetesen felülvizsgálta, tartalmát megismerte és a kivitelezést a rendelkezésre álló dokumentumok, illetve a helyben szokásos körülmények ismeretében kezdi meg. A Vállalkozó kijelenti, hogy az Ajánlattételi Felhívást és Ajánlattételi Dokumentációt, különösen annak műszaki tartalmát ismeri. A felek kijelentik, hogy a Vállalkozó a helyi körülmények ismeretének hiányára, illetve az átadott dokumentumok nem megfelelő ismeretére visszavezethető okok miatt a későbbiek során többletköveteléssel nem léphet fel, késedelmét ezzel nem indokolhatja. Az építési munkák alapját képező műszaki dokumentációknak megfelelő kivitelezés pontosságáért, teljességéért és alkalmasságáért a Vállalkozó felel.
- 5.3. A Vállalkozó felelős a teljes és megfelelő kitűzésért és az ahhoz szükséges összes műszer, berendezés és munkaerő biztosításáért. Ha a munkák előrehaladása során bármikor, bármely helyzet, szint, méret, vagy irány vonatkozásában bármilyen hiba vagy eltérés mutatkozik, a Vállalkozónak - ez

irányú felszólításra - saját költségén kell az ilyen hibát helyrehozni. Bármely kitűzésnek a Megrendelő vagy a műszaki ellenőr általi ellenőrzése semmilyen módon nem mentesíti a Vállalkozót azok helyességéért fennálló felelőssége alól. A Vállalkozónak gondosan meg kell védenie és/vagy helyre kell állítania minden alappontot, pontot és más tárgyat, amely a kitűzésére szolgál és/vagy arra használnak. A kitűzéseket a magyar Mérnök-Geodéziai Szabályzat előírásaival teljesen megegyezően kell elvégezni, a Vállalkozó saját költségén. A kitűzési hibákból eredő minden következményt a Vállalkozónak kell viselnie, beleértve az ilyen hibák okozta költségeket is.

- 5.4. A Vállalkozó köteles biztosítani a munkák megvalósítása során olyan képzett és tapasztalt vezetőket és irányítókat, továbbá szakképzett, betanított és segéd munkaerőt, amely a Vállalkozó szerződés szerinti kötelezettségeinek megfelelő és időben történő teljesítése érdekében szükséges. A Vállalkozó köteles biztosítani valamennyi, a munkák megvalósításához szükséges árut, anyagot, szerkezetet, vállalkozói eszközt és minden egyéb dolgot, legyen az ideiglenes vagy állandó jellegű.
- 5.5. A Vállalkozó teljesítésében az ajánlatban megjelölt alvállalkozó működhet közre, valamint köteles közreműködni az olyan alvállalkozó, amely a közbeszerzési eljárásban részt vett a Vállalkozó alkalmasságának igazolásában. A Vállalkozó köteles a Megrendelőnek bejelenteni, ha olyan alvállalkozót kíván bevonni a teljesítésbe, amelyet az ajánlatában nem nevezett meg és a bejelentéssel együtt nyilatkoznia kell arról is, hogy az általa igénybe venni kívánt alvállalkozó nem áll az ajánlattételi felhívásban előírt kizáró okok hatálya alatt. Az olyan alvállalkozó helyett, aki vagy amely a közbeszerzési eljárásban részt vett a Vállalkozó alkalmasságának igazolásában, csak a Megrendelő hozzájárulásával és abban az esetben vehet részt a teljesítésben más alvállalkozó, ha a szerződéskötést követően - a szerződéskötéskor előre nem látható ok következtében - beállott lényeges körülmény, vagy az alvállalkozó bizonyítható hibás teljesítése miatt a szerződés vagy annak egy része nem lenne teljesíthető a megjelölt alvállalkozóval, és ha a Vállalkozó az új alvállalkozóval együtt is megfelel azoknak az alkalmassági követelményeknek, melyeknek a Vállalkozó a közbeszerzési eljárásban az adott alvállalkozóval együtt felelt meg. Az alvállalkozó személye nem módosítható olyan esetben, amennyiben egy meghatározott alvállalkozó igénybevétele az érintett szolgáltatás sajátos tulajdonságait figyelembe véve a közbeszerzési eljárásban az ajánlatok értékelésekor [Kbt. 63. § (4) bekezdése] meghatározó körülménynek minősült. A jelen szerződést teljesítheti a Vállalkozó vagy a nem természetes személy alvállalkozó jogutódja, ha ezek valamelyike, mint gazdasági társaság átalakul vagy a szervezet jogutódlással megszűnik.
- 5.6. A Vállalkozó a jogosan igénybe vett alvállalkozóért úgy felel, mintha a munkát maga végezte volna, a jogosulatlanul igénybevett alvállalkozó tevékenységéért pedig a Ptk. 391. § (3) bekezdése szerinti kártérítési felelősséggel tartozik, vagyis alvállalkozó jogosulatlan igénybevétele esetén felelős minden olyan kárért is, amely az adott alvállalkozó igénybevétele nélkül nem következett volna be.
- 5.7. A Vállalkozó köteles a jelen szerződés rendelkezéseit és a szerződés tárgyára vonatkozó előírásokat az alvállalkozókkal kötött szerződésben is megfelelően érvényesíteni, ezen rendelkezések és előírások alvállalkozók általi betartásáért a Vállalkozó a Megrendelővel szemben felelősséggel tartozik. A Vállalkozó a Megrendelővel szemben egyebekben teljes mértékben felel az alvállalkozói minden tevékenységéért és cselekedetéért.
- 5.8. A Vállalkozó köteles a munkát úgy megszervezni, hogy a munkaterületen dolgozó alvállalkozók egymás munkáját ne zavarják, illetve a határidőre való

teljesítést ne veszélyeztessék, azonban a munkavédelmi szabályokat maradéktalanul betartsák.

- 5.9. A Vállalkozónak korlátlan lehetőséget kell biztosítania arra, hogy az illetékes hatóságok ellenőrzéseket és vizsgálatokat végezzenek. Ezen felül lehetővé kell tennie a hatóságoknak a részvételt azokon a vizsgálatokon és ellenőrzéseken, amelyek a Vállalkozó feladatkörébe tartoznak.
- 5.10. A Megrendelő és minden általa meghatalmazott személy számára minden ésszerű időpontban hozzáférhetővé kell tenni az építési helyszíneket és az összes olyan helyet, ahol az építési anyagokat tárolják, vagy előkészítik a teljesítéshez. A Vállalkozó köteles minden segítséget biztosítani ehhez alvállalkozóinál és beszállítóinál is.
- 5.11. A Vállalkozó az építőipari kivitelezési tevékenységről szóló 191/2009. (IX. 15.) Korm. rendelet alapján köteles az építési munkák munkaterületeinek átadás-átvételétől kezdve folyamatosan a munkaterület vonatkozásában építési naplót vezetni és azt állandóan a kivitelezés helyszínein tartani.
- 5.12. A Vállalkozó köteles a munkaterületeket tiszta és biztonságos állapotban tartani, a keletkezett építési és egyéb hulladék elszállításáról a munka végzése során rendszeresen gondoskodni. A Vállalkozónak – amennyiben releváns - az építési és bontási hulladék kezelésével kapcsolatban egyebekben az építési és bontási hulladék kezelésének részletes szabályairól szóló 45/2004. (VII. 26.) BM-KvVM együttes rendelet előírásai szerint kell eljárnia.
- 5.13. A Vállalkozó a munka befejezésekor köteles saját költségén eltávolítani minden hulladékot, a saját vagy alvállalkozói tulajdonát képező eszközöket, szerszámokat, gépeket és anyagokat, és köteles a munkaterületeket tiszta és biztonságos és használatba vehető állapotban átadni.
- 5.14. A Vállalkozó köteles gondoskodni a munkaterületekre vonatkozó tűzrendészeti, munkavédelmi, környezetvédelmi (így különösen a zaj-, rezgés-, légszennyeződésekre vonatkozó), balesetvédelmi, tűzvédelmi és egyéb előírások betartásáról. A munkaterületek megfelelő védelme és őrzése a Vállalkozó kötelezettsége. Ezen intézkedések be nem tartásából származó minden felelősség a Vállalkozót terheli.
- 5.15. A Vállalkozó köteles betartani a rá vonatkozó adó-, társadalombiztosítási és foglalkoztatási jogszabályokat, teljesíteni az ezzel kapcsolatos fizetési kötelezettségeit. A Vállalkozónak különös figyelmet kell fordítania a munkaerő magyarországi alkalmazási feltételeire és mindenfajta képzettségű munkaerő alkalmazási feltételeire vonatkozó előírások, szabályok és utasítások kötelező betartására.
- 5.16. A Vállalkozó köteles a saját alkalmazottai baleset-, munka-, és tűzvédelmi oktatásáról gondoskodni, ezen előírásokat betartani, illetve betartatni.
- 5.17. A Vállalkozó köteles megővni a munkaterületeket. A Vállalkozó vagy alvállalkozói által esetlegesen a munkaterületen okozott károkat a Vállalkozó köteles saját költségén az átadás-átvételig kijavítani, ennek hiányában az átadás-átvétel nem kezdhető meg.
- 5.18. A Vállalkozó munkája során különös gondossággal kell, hogy óvja és védje a munkaterületek környezetét, a szomszédos ingatlanokat, az azokban okozott bármilyen kárért teljes felelősséggel tartozik.

- 5.19. A munkaterületek átadás-átvétele után a munkaterületeken a munkavédelmi, egészségvédelmi, tűzvédelmi, vagyonvédelmi előírások betartásáért és betartatásáért Vállalkozó teljes felelősséggel tartozik. Ezek elmulasztásáért a Megrendelőt semmilyen felelősség nem terheli. A munkahelyi baleseti óvrendszabályok esetleges megszegéséből adódó időtartam eltolódás a teljesítés határidejét nem érintheti.
- 5.20. A Vállalkozó köteles a személyek biztonságát vagy a vagyoni értékeket veszélyeztető kár lehetőségének felmerülése esetén haladéktalanul kárelhárítási intézkedéseket tenni és azokról a Megrendelőt azonnal értesíteni.

VI.

AZ ÉPÍTÉSI MUNKA MEGKEZDÉSE, EGYÜTTMŰKÖDÉS A KIVITELEZÉS ALATT

- 6.1. A Vállalkozó az építési munkák kivitelezésének helyszíneit (a munkaterületeket) előzetesen megtekintette, az állapotot szemrevételezte.
- 6.2. A Megrendelő a munkaterületeket a szerződés hatálybalépésnek napjától számított 5 naptári napon belül átadás-átvétel keretében adja át a Vállalkozó részére. Az átadás megtörténtét az építési naplókban kötelesek a felek rögzíteni. Amennyiben a munkaterület átadás-átvétele a Megrendelő hibájából a fenti határidőben nem valósul meg, a Szerződés 4.1 pontjában meghatározott teljesítési határidő a szerződés erejénél fogva meghosszabbodik a késedelemmel érintett naptári napok számával.
- 6.3. A takarásra kerülő munkák ellenőrzése érdekében, vagy szakhatósági ellenőrzési munkák megkezdése előtt a Vállalkozó köteles az ellenőrzések és vizsgálatok várható időpontját 3 munkanappal korábban az adott építési naplóba bejegyezni, és arról a Megrendelőt és a műszaki ellenőrt írásban értesíteni.
- 6.4. A Megrendelő és a műszaki ellenőr jogosultak a kivitelezést bármikor ellenőrizni, észrevételeiket, javaslataikat az építési naplókba bejegyezni. A Vállalkozó köteles – az arra jogosult útján – a bejelentésekre 3 munkanapon belül a naplóban válaszolni, és válaszait egyidejűleg telefaxon is megküldeni.
- 6.5. A Megrendelőnek joga van az építkezés kivitelezésének ellenőrzése érdekében szükség esetén megbeszélést kitűzni, amelyen a Vállalkozó köteles részt venni. A megbeszélés eredményeiről jegyzőkönyvet kell felvenni.

VII.

MÓDOSÍTÁS

- 7.1. A jelen Szerződést a Felek csak közös megegyezéssel, írásban, a Kbt. 132. §-a szerint módosíthatják.
- 7.2. A Szerződés módosítása csak a támogatást nyújtó jóváhagyását követően lehetséges.

VIII.

A FELEK KÉPVISELETE

- 8.1. A Megrendelő esetében a Megrendelő képviselőjére mindenkor jogosult személy nyilatkozhat a Szerződéssel kapcsolatban.
- 8.2. A Megrendelő a kivitelezés ellenőrzésére, illetve az építési munkák minőségi és mennyiségi felülvizsgálatára műszaki ellenőrt foglalkoztat, aki javaslattételi



joggal rendelkezik a Megrendelő felé az építési munkák átvételével kapcsolatban.

8.3. A szolgáltatás átvételét kizárólag a Megrendelő vagy a nyilatkozattételre jogosult képviselője jogosult igazolni.

8.4. A Megrendelő – Szerződéssel és a szolgáltatás átvételével kapcsolatban – nyilatkozattételre jogosult képviselője:

Név: Prof. Dr. Jánosi Zoltán
Cím: 4400 Nyíregyháza, Sóstói út 31/b.
Telefon: 36 42 599 400
Fax: 36 42 402 489
E-mail: janosz@nyf.hu

8.5. A műszaki ellenőr:

Név: Németh Imre
Cím: 8000 Székesfehérvár, Esze Tamás u. 1. 7/80
Telefon: 36 70 269-8377
Fax:
E-mail: nemeth.imre@upcmail.hu

8.6. A Vállalkozó nyilatkozattételre jogosult képviselője:

Név: Schmutz László
Cím: 8000 Székesfehérvár, Budai út 139.
1016 Budapest, Hegyalja út 23.
Telefon: 36 1 224 7286
Fax: 36 1 224 7286
E-mail: feherenergia@feherenergia.hu

8.7. A Vállalkozó felelős műszaki vezetője:

Név: Szilvási Zsolt
Cím: 8000 Székesfehérvár, Iglói u. 2/a
Telefon: 36 20 98 455 98
Fax:
E-mail: info@primszekterv.hu

8.8. A fenti képviselők és vezetők személyében bekövetkezett változásokról a felek egymást írásban, előzetesen, amennyiben ez nem lehetséges, a változást követően haladéktalanul kötelesek értesíteni.

IX.

A SZOLGÁLTATÁS ÁTVÉTELE: A TELJESÍTÉS

9.1. A Vállalkozó köteles az építési munkákat a jelen Szerződés 4.1. pontjában meghatározott határidőre hiba- és hiánymentesen teljesíteni.

9.2. Az átadás-átvételi eljárás megkezdésének időpontjáról a Vállalkozó legalább 8 naptári nappal korábban köteles írásban értesíteni a Megrendelőt (készre jelentés). Az átadás-átvételi eljárás megkezdéséhez a Vállalkozó köteles a Megrendelő rendelkezésére bocsátani az építési munkák megvalósítását igazoló dokumentumokat. Az átadás-átvételi eljárás megkezdésének időpontja nem lehet később, mint a teljesítési határidőt megelőző 8. naptári nap. A fenti határidőben megvalósult írásbeli készre jelentés esetén az átadás-átvételi



eljárást legkésőbb a 4.1 pontban meghatározott teljesítési határidőt megelőző 8. naptári napon meg kell kezdeni, ellenkező esetben a 4.1 pontban meghatározott teljesítési határidő a szerződés erejénél fogva meghosszabbodik a késedelemmel érintett napok számával.

- 9.3. Az átadás-átvételi eljárás időtartama legfeljebb 8 naptári nap lehet. Az átadás-átvételi eljárás során a Megrendelő, illetve műszaki ellenőre a Vállalkozó által a Szerződés keretében elvégzett építési munkákat teljes körűen megvizsgálja annak megállapítása érdekében, hogy az megfelel-e a szerződéses és jogszabályi előírásoknak. Az átadás-átvételi eljárás során felfedezett hibákról a felek haladéktalanul jegyzőkönyvet vesznek fel. A jegyzőkönyvben rögzített hibákat a Vállalkozó köteles az ott meghatározott időn belül maradéktalanul kijavítani. A *Vállalkozó esetleges hiánypótlási kötelezettsége a szerződés teljesítésének határidejét nem módosítja.* Ha a hiba kijavításával kapcsolatos munkák a határidők hosszabbodásához vezetnének, úgy a Vállalkozó köteles a Megrendelőnek a késedelemmel kapcsolatosan keletkező kárát (a kötbért, valamint az azt meghaladó kárát) megtéríteni.
- 9.4. Amennyiben a Vállalkozó a javítási kötelezettségének a jegyzőkönyvben meghatározott ideig nem tesz eleget, a Megrendelő dönthet, hogy a teljesítést elfogadja vagy nem. Ha a Megrendelő a teljesítést elfogadja, úgy a hibás teljesítéssel érintett rész vonatkozásában arányos díjcsökkentésre jogosult. Amennyiben a Megrendelő a teljesítést nem fogadja el, úgy jogosult a hibákat a Vállalkozó költségére maga kijavítani vagy mással kijavíttatni.
- 9.5. A felek az átadás-átvételt akkor tekintik sikeresen befejezettnek, ha a Vállalkozó teljesítése hiba- és hiánymentes, a környező létesítményekben, közművekben, utakban a Vállalkozó vagy alvállalkozói által esetlegesen okozott károk rendezésre vagy kijavításra kerültek, a jelen Szerződésben foglaltaknak mindenben megfelelően megtörtént.
- 9.6. Nem tagadható meg az átvétel a teljesítés olyan hibái miatt, amelyek önmagukban vagy más hibákkal, illetve hiányosságokkal összefüggésben és a kijavításukkal járó munkák folytán sem akadályozzák a Szerződés tárgyának rendeltetésszerű használatát, ha az egyekben megfelel a jelen Szerződésben, illetve a hatályos jogszabályokban foglalt feltételeknek. A Vállalkozó ezen hibákat is köteles kijavítani az átadás-átvételnél készült jegyzőkönyvekben foglalt határidőig. A hibák kijavításáig a Megrendelő visszatartja a hibák kijavításának Megrendelő által becsült értékét. A Vállalkozó a részszámla összegét ezen értékkel csökkenteni köteles. A Vállalkozó a visszatartott összeg számlázására és kifizetésére csak a hibák kijavítását követően jogosult. A hibák tekintetében egyekben a Megrendelő a Ptk.-ban rögzített szavatossági jogokkal élhet.
- 9.7. Az átadás-átvételi eljárás befejezésekor a Megrendelő teljesítési igazolást állít ki. A Megrendelő a teljesítési igazolást legkésőbb az átadás-átvételi eljárás megkezdésének időpontjától (készre jelentés) számított 8 napon belül köteles kiállítani, vagy köteles a teljesítés elismerésének megtagadásáról nyilatkoznia. Ha a Megrendelő 8 naptári napon belül nem állít ki teljesítési igazolást, és nem is tagadja meg a teljesítés elismerését, abban az esetben úgy tekintendő, hogy ezen időszak utolsó napján kiállította az igazolást.
- 9.8. A teljesítési igazolás tartalmazza különösen az átadás-átvételre vonatkozó kifejezett nyilatkozatot, a Megrendelőnek az átadás-átvétel során átadott dokumentáció felsorolását, az érvényesíteni kívánt igényeket (pl. díjcsökkentés, visszatartás), és mellékeltként a még meglévő, az átvételt nem akadályozó

hibákról és más hiányosságokról, valamint azok javítási határidejéről készült jegyzőkönyveket.

- 9.9. A kárveszély a Vállalkozóról a Megrendelőre kizárólag a szerződéses munka hiány- és hibamentes átadás-átvételére vonatkozó teljesítési igazolás Megrendelő általi aláírásával egyidejűleg száll át.
- 9.10. A felek kötelesek az átadás-átvételtől számított egy éven belül a fentiekben meghatározott szabályok betartásával utó-felülvizsgálati eljárást lefolytatni. Az utó-felülvizsgálati eljárást a Megrendelő tűzi ki, melyen a Vállalkozó köteles részt venni. Az utó-felülvizsgálat alkalmával észlelt hiányokat és hibákat a Vállalkozó a jegyzőkönyvben rögzített határidőre köteles kijavítani a jótállás szabályai szerint.

X. ELSZÁMOLÁS, FIZETÉSI FELTÉTELEK

- 10.1. A Vállalkozó 1 db számlát jogosult benyújtani a sikeres műszaki átadás-átvételt követően.
- 10.2. Az ellenszolgáltatást a Megrendelő a Kbt. 130. § (3) bekezdése szerint teljesíti. Amennyiben a vállalkozó a teljesítéshez alvállalkozót vesz igénybe, a Megrendelő a Kbt. 130. § (3) bekezdésétől eltérően az építési beruházások közbeszerzésének részletes szabályairól szóló 306/2011. (XII. 23.) Korm. rendelet 14. § (1) bekezdése szerint teljesíti az ellenszolgáltatást. A számlák kifizetése szállítói kifizetéssel történik 2007-2013 programozási időszakban az Európai Regionális Fejlesztési Alapból, az Európai Szociális Alapból és a Kohéziós Alapból származó támogatások felhasználásának rendjéről szóló 4/2011. (I. 28.) Korm. rendelet szerint.
- 10.3. A számlákat minden esetben a Megrendelő által kiállított teljesítési igazolással kell ellátni, és egy eredeti és egy másolati példányban kell kiállítani.
- 10.4. A Vállalkozó kijelenti, hogy az adózás rendjéről szóló 2003. évi XCII. törvény 36/A § (1)-(6) bekezdésében foglaltakról a Megrendelő - az Art. 36/A § (2) bekezdésének megfelelően - a tájékoztatást megadta. A Vállalkozó tudomásul veszi azt, hogy a jelen szerződés teljesítése alapján történő, a nettó módon számított 200.000,- Ft-ot (azaz kettőszázezer forintot) meghaladó kifizetésnél a Megrendelő a Vállalkozónak a teljesítésért - visszatartási kötelezettség nélkül csak abban az esetben teljesíthet, ha a Vállalkozó bemutat, átad, vagy megküld a tényleges kifizetés időpontjától számított 30 (harminc) napnál nem régebbi nemlegesnek minősülő együttes adóigazolást, vagy a Vállalkozó a kifizetés időpontjában szerepel a köztartozásmentes adózói adatbázisban. A Megrendelő a köztartozást mutató együttes adóigazolás átadása, bemutatása vagy megküldése után a köztartozás erejéig visszatartja a kifizetést. A visszatartási kötelezettség az általános forgalmi adóra nem terjed ki. A Vállalkozó továbbá kijelenti, hogy az adózás rendjéről szóló 2003. évi XCII. törvény 36/A. §-ában foglalt rendelkezéseket, melyek az ő és alvállalkozója, illetve a kapcsolt vállalkozások közötti kifizetésekre vonatkozik, ismeri, azokat betartja.
- 10.5. A Megrendelő előírja, hogy
- a Vállalkozó nem fizethet, illetve számolhat el a szerződés teljesítésével összefüggésben olyan költségeket, melyek az 56. § (1) bekezdés k) pontja szerinti feltételeknek nem megfelelő társaság tekintetében merülnek fel, és melyek a Vállalkozó adóköteles jövedelmének csökkentésére alkalmasak;
 - a Vállalkozónak a szerződés teljesítésének teljes időtartama alatt tulajdonosi szerkezetét Megrendelő számára megismerhetővé kell tennie



és a 14.1. c) és d) pontjai szerinti ügyletekről Megrendelőt haladéktalanul értesítenie kell.

- 10.6. Késedelmes fizetés esetén a Megrendelő a Ptk. 301/A. § (2) és (3) bekezdésében foglalt rendelkezéseknek megfelelő mértékű késedelmi kamat megfizetésére kötelezhető.
- 10.7. A megrendelő legfeljebb a szerződés elszámolható összege 30%-ának megfelelő mértékű szállítói előleg igénylésének lehetőségét biztosítja a 4/2011. (I. 28.) Korm. rendelet 57. § (1) bekezdés (1b), (1e)-(1g) pontja szerint. Az előleg elszámolása a teljesítésről kiállított számlában történik.

XI. KÉSEDELMI ÉS MEGHIÚSULÁSI KÖTBÉR

- 11.1. Amennyiben a Vállalkozó neki felróható okból a Szerződés IV. fejezetében meghatározott teljesítési határidőt nem tartja be, úgy a Megrendelő késedelmi kötbérigényt, illetve a kötbért meghaladó kárigényt érvényesíthet. A késedelmi kötbér a jelen Szerződés 4.1. pontjában meghatározott teljesítési határidő eredménytelen lejárt utáni első naptól jár, napi mértéke a nettó vállalkozói díj 0,5 %-a, de legfeljebb a nettó vállalkozói díj 15 %-a.
- 11.2. A Szerződés 14.1 pontjában meghatározott felmondás, illetőleg elállás esetén a Megrendelő megghiúsulási kötbért követelhet, és követelheti az okozott kár megtérítését. A megghiúsulási kötbér mértéke a nettó vállalkozói díj 15 %-a.
- 11.3. A jelen szerződésben meghatározott kötbér lejárt követelésnek minősül, a Megrendelő az esedékes számlából azt levonhatja. Ha a számlából történő levonásra nincs lehetőség, vagy a számla összege nem nyújt fedezetet a teljes követelésre, akkor az esedékes összeget a Vállalkozó köteles 10 naptári napon belül a Megrendelőnek átutalni

XII. A SZOLGÁLTATÁS TELJESÍTÉSE ALATTI KÁRESEMÉNY, BIZTOSÍTÁS

- 12.1. A Vállalkozó kijelenti, hogy rendelkezik legalább **10 millió Ft/év, 5 millió Ft/káresemény** mértékű építési-szerelési felelősségbiztosítással a jelen szerződésre vonatkozóan.
- 12.2. A felelősségbiztosítási kötvény másolata a jelen szerződés 5. sz. mellékletét képezi. A biztosítás költségét a Vállalkozó viseli, a folyamatos díjfizetést igazolnia kell a Megrendelő felé.
- 12.3. Amennyiben bármilyen káresemény következne be a munkaterületeken, vagy az építőanyagok szállítása során, úgy a Vállalkozó a káreseményt, illetve annak körülményeit haladéktalanul köteles jelezni a Megrendelőnek. Amennyiben a kár a Vállalkozó, vagy a Vállalkozó érdekkörébe tartozó személy/alvállalkozó magatartására vezethető vissza, úgy a Vállalkozó külön felszólítás nélkül köteles a keletkezett hibát kijavítani, és az okozott kárt teljes körűen megtéríteni, összhangban a jelen szerződés V. fejezetében foglaltakkal.
- 12.4. A Vállalkozó kijelenti, hogy érvényes munkaadói felelősségbiztosítással, továbbá a munkaterületekre felvonultatott gépeire, eszközeire szóló biztosítással rendelkezik.
- 12.5. A Vállalkozó kijelenti, hogy rendelkezik a munkavállalóinak, megbízottainak, egyéb alkalmazottainak személyére szóló balesetbiztosítással, amely olyan



munkahelyi baleset és rokkantsági biztosítás, amely bármely munkavállalójának, megbízottjának, egyéb alkalmazottjának bármely követelését – bele értve a TB viszontkövetelését is – fedezi. Ezek vonatkozásban a Vállalkozó a Megrendelő irányában semmilyen követeléssel nem léphet fel.

XIII. SZAVATOSSÁG, JÓTÁLLÁS

- 13.1. A Vállalkozó felelősségére a beépített anyagok, nyújtott szolgáltatások, a teljesített szállítás vonatkozásában a Polgári Törvénykönyvről szóló 1959. évi IV. törvény (a továbbiakban: „Ptk.”) szabályait, valamint az egyes beépített anyagok, illetve ezek minőségi tanúsítványai, az elvégzett munkák kötelező alkalmassági idejét meghatározó, a szerződéskötéskor hatályos jogszabályok rendelkezéseit kell alkalmazni. A Vállalkozó ennek körében szavatol az általa felhasznált anyagok anyagi és gyártási hibától való mentességéért, valamint azért, hogy a vállalt munkát a Megrendelő által átadott terveknek, dokumentumoknak, vonatkozó magyar szabványoknak megfelelően végzi el.
- 13.2. Vállalkozó a jelen Szerződés 9.7. pontjában meghatározott teljesítési igazolás kiállításától számított **5 évig** köteles teljes jótállást vállalni az általa elvégzett munkáért és a bizonyítottan a hibájából keletkezett meghibásodás, ill. működési rendellenesség esetén köteles a Megrendelő írásbeli értesítésétől számított 5 napon belül, munkanapokon megkezdeni a hiba elhárítását. A beépített termékekért a Vállalkozó az adott gyártó meghatározott feltételei szerint vállal jótállást.
- 13.3. A kijavított, kicserélt részek vonatkozásában a jótállási idő a kijavítás, illetve kicserélés teljesítésének időpontjától kezdődően újra indul.
- 13.4. A felek a jótállási időszak alatt minden évben bejárást tartanak és rögzítik a garanciális körbe tartozó hibalistát. A vállalkozó köteles a hibalistán felvett hibákat 30 naptári napon belül kijavítani.
- 13.5. A jótállási idő lejártá előtt 30 nappal a felek újabb vizsgálatot tartanak, és jegyzőkönyvben rögzítik az esetlegesen fennálló hibákat, valamint az azok kijavítására meghatározott határidőt.
- 13.6. A teljesítéssel kapcsolatos speciális jótállási szabályok a Ptk.-ban és más hatályos magyar jogszabályokban meghatározott szavatossági jogok érvényesítését nem érintik.

XIV. A SZERZŐDÉS MEGSZŰNÉSE, FELMONDÁS, ELÁLLÁS

- 14.1. A Megrendelő a Ptk.-ban szabályozottakon túlmenően az alábbi esetekben jogosult a szerződést azonnali hatállyal felmondani vagy a szerződéstől elállni:
 - a) a Vállalkozó által foglalkoztatott munkavállalók nem rendelkeznek érvényes munkavállalói engedéllyel, munkaszerződéssel;
 - b) a Vállalkozó fizetőképességében, pénzügyi helyzetében olyan lényeges változás következik be, amely a szerződés teljesítését veszélyezteti (a felek ilyen lényeges fizetőképességben bekövetkező változásnak tekintik különösen, ha a Vállalkozóval szemben a szerződés teljesítésének időtartama alatt jogerőre emelkedett fizetési meghagyás útján követelés érvényesítése van folyamatban, illetve csőd-, felszámolási-, vagy végrehajtási eljárást elrendelő jogerős határozat hatálya alatt áll, amennyiben Vállalkozó fizetőképességében lényeges változás következik be, köteles a Megrendelőt a körülmény bekövetkezésétől számított 8 napon belül írásban értesíteni);

- c) a Vállalkozóban közvetetten vagy közvetlenül 25%-ot meghaladó tulajdoni részesedést szerez valamely olyan jogi személy vagy jogi személyiséggel nem rendelkező gazdasági társaság, amely nem felel meg az 56. § (1) bekezdés k) pontjában meghatározott feltételeknek. [Kbt. 125. § (5) bekezdés a) pont];
 - d) a Vállalkozó közvetetten vagy közvetlenül 25%-ot meghaladó tulajdoni részesedést szerez valamely olyan jogi személy vagy jogi személyiséggel nem rendelkező gazdasági társaságban, amely nem felel meg az 56. § (1) bekezdés k) pontjában meghatározott feltételeknek;
 - e) a Vállalkozó a munkát a munkaterület átadástól számított 30 napon belül nem kezdi el, vagy a teljesítési határidő előtt nyilvánvalóvá válik, hogy a Vállalkozó a munkát a teljesítési határidőhöz képest 30 naptári napot meghaladó késéssel tudja csak elvégezni,
 - f) a Vállalkozó a szerződéses kötelezettségeinek felszólítás ellenére sem tesz eleget.
- 14.2. A Megrendelő felmondása esetén jogosult a Vállalkozó által még el nem végzett munkát harmadik személlyel elvégeztetni, melynek ellenértékét a Vállalkozó számlájából levonhatja. Az ezt meghaladó összeget a Vállalkozó köteles 10 napon belül a Megrendelőnek átutalni.
- 14.3. A Megrendelő felmondása esetén a Vállalkozó a már elvégzett munkájának megfelelő vállalkozói díjra jogosult. Amennyiben a szerződés bármilyen okból történő felmondására kerül sor, úgy az a Vállalkozóval történő elszámolás alapját kizárólag a Megrendelő műszaki ellenőrének %-os teljesítést igazoló, teljesítés igazolása alapján lehetséges.

XV. JOGVITÁK

- 15.1. A felek a Szerződés teljesítése során keletkezett vitáikat közvetlen tárgyalások során kísérelik meg rendezni. A tárgyalások eredménytelensége esetén a felek szakértői véleményt kérnek és a további egyeztetések során ezt figyelembe veszik. Ha a felek az említett közvetlen tárgyalások megkezdésétől számított 30 napon belül nem tudják megoldani a szerződés alapján vagy ezzel összefüggésben keletkezett jogvitájukat, akkor az ügyre hatáskörrel és illetékességgel rendelkező rendes bíróság előtt keresnek jogorvoslatot.

XVI. HATÁLYBA LÉPÉS, ZÁRÓ RENDELKEZÉSEK

- 16.1. A Megrendelő az Új Széchenyi Terv KEOP-2012-4.10.0/A azonosítószámú „Helyi hő, és villamosenergia-igény kielégítése megújuló energiaforrásokkal” című konstrukció keretében 2013. január 18. napján megjelent pályázati felhívásra pályázatot fog benyújtani. A felek megállapodnak, hogy a jelen vállalkozási szerződés csak akkor lép hatályba, ha a Megrendelő által benyújtott pályázat alapján létrejött Támogatási Szerződést a Megrendelő kézhez vette és a Vállalkozót erről tájékoztatta. Amennyiben a Támogatási Szerződés bármilyen oknál fogva nem jön létre (különösen, ha a Nemzeti Környezetvédelmi és Energia Központ Nonprofit Kft., mint Közreműködő Szervezet a pályázatot írásban elutasítja), abban az esetben a vállalkozási szerződés nem lép hatályba, és a Vállalkozó ezen a jogcímen semmilyen igényt nem támaszthat a Megrendelő felé.
- 16.2. A szerződés teljesítése során keletkező, szerzői jogi védelem alá eső alkotáson a Megrendelő területi korlátozás nélküli, határozatlan idejű, kizárólagos és



harmadik személynek átadható felhasználási jogot szerez, továbbá jogot szerez az alkotás (terv) átdolgozására is.

- 16.3. A Szerződés teljesítése érdekében a felek kötelesek együttműködni, a teljesítés szempontjából releváns valamennyi jelentős tényről egymást értesíteni.
- 16.4. Amennyiben a jelen Szerződés valamely rendelkezése érvénytelen, végrehajthatatlan vagy azzá válna, úgy ez az egyéb rendelkezéseket nem érinti. A felek kötelesek ebben az esetben mindent megtenni annak érdekében, hogy az érvénytelen vagy végrehajthatatlan rendelkezést olyan rendelkezéssel helyettesítsék, amely az érvénytelen vagy végrehajthatatlan rendelkezés gazdasági tartalmához legközelebb áll.
- 16.5. A jelen Szerződésben nem szabályozott kérdésekben a Ptk., a Kbt. és a vonatkozó hatályos magyar jogszabályok rendelkezéseit kell alkalmazni.
- 16.6. Jelen szerződés 4 azonos, a felek által cégszerűen aláírt eredeti példányban készült magyar nyelven, melyből 2 példány a Vállalkozóé, 2 példány a Megrendelőé.

Budapest, 2013. 02. 25.


**Megrendelő
képviselőtében
Prof. Dr. Jánosi Zoltán**


**Vállalkozó
képviselőtében
Schmutz László**


Az alább felsorolt mellékletek jelen szerződés elválaszthatatlan részét képezik:

- | | |
|---------------------|--|
| 1. számú melléklet: | Ajánlattételi Felhívás és Ajánlatételi Dokumentáció |
| 2. számú melléklet: | Vállalkozó Ajánlata |
| 3. számú melléklet: | Vállalkozói nyilatkozat |
| 4. számú melléklet: | Tanúsítványok, minősítések |
| 5. számú melléklet: | Vállalkozó felelősségbiztosítási kötvényének/kötvényeinek másolata |

Ellenjegyzem

Dátum: 20.....

Aláírás:

Ez a dokumentum
a Jogi és Szabályozási Iroda
által felülvizsgált.
Nyíregyháza,


Dr. Spisák Béla
jogtanácsos

VÁLLALKOZÓI NYILATKOZAT

Alulírott Schmutz László, mint a Fehér Energia Kft.(székhely: 1016 Budapest, Hegyalja u. 23.) Vállalkozó képviselője nyilatkozom, hogy a rendszerek/fejlesztések a KEOP-2012-4.10.0/A Pályázati Útmutató E. fejezetében meghatározott technológiaspecifikus szakmai jogosultsági kritériumoknak megfelelnek. A kivitelezése a vonatkozó szakmai, minőségi és biztonsági előírások megtartásával, szakszerűen kerül lebonyolításra, továbbá, a kivitelezés során a vonatkozó szabványok előírások betartásra kerülnek.

Kelt: Budapest, 2013.02.25.

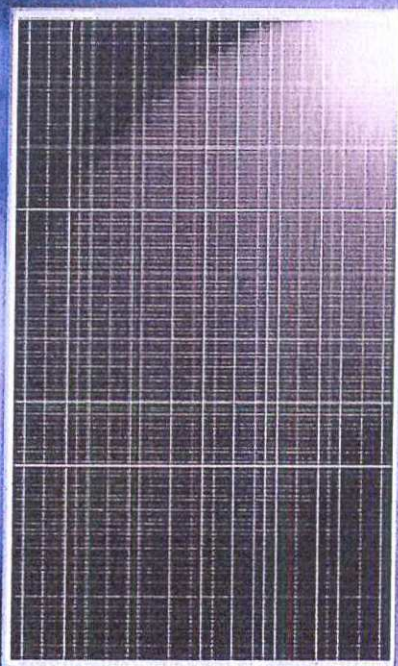
FEHÉR ENERGIA Kft.
1016 Budapest, Hegyalja u. 23.
Adószám: 1478663-0-01
tel.: 06-1/224-1111
fax: 06-1/224-1111



KINVE SOLAR MODULE

Polycrystalline

KV250-60P	250Wp
KV245-60P	245Wp
KV240-60P	240Wp
KV235-60P	235Wp
KV230-60P	230Wp
KV225-60P	225Wp
KV220-60P	220Wp



Features

- Vertically integrated production including ingot, wafer, cell and module
- High module efficiency, up to 15.40%
- Positive tolerance for mainstream products, 0 ~ +5W
- Tested for 5400Pa load capacity, suitable for heavy snow areas
- Anodized aluminum frame to improve corrosion resistance
- High transparent, low iron tempered glass to improve module efficiency
- Module with Anti-reflection glass for special application e.g. highways **NEW**
- Encapsulated junction box, better insulation, sealing, heat dissipation
- Special module for low light or cloudy environment **NEW PRODUCT**

Benefits

- 10 years product warranty for materials and workmanship
25 years output warranty,
12 years $\geq 90\%$, 25 years $\geq 80\%$
- Worldwide Product Liability Insurance covered by Zurich Insurance
- 25 years Product Performance Insurance covered by MunichRE **NEW** **Munich RE** 
- Local technical support
- Local warehousing
- 48 hour-response service
- Enhanced design for easy installation and long term reliability
- Customized production, e.g. black module, special frame, BIPV
- Punctual and safe delivery, reliable supply to keep project schedule



Clean Energy Council
MEMBER

www.kinve.com

Electrical Data

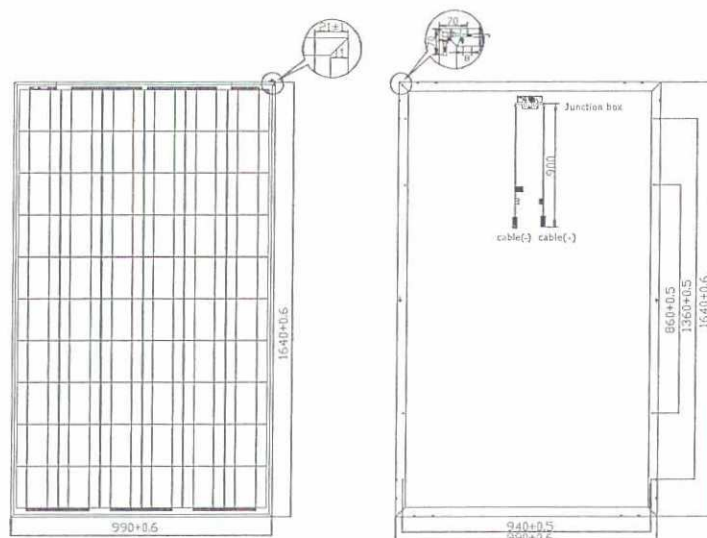
Model Type	KV250-60P	KV245-60P	KV240-60P	KV235-60P	KV230-60P	KV225-60P	KV220-60P
Peak Power [Pmax]	250W	245W	240W	235W	230W	225W	220W
Cell Efficiency	17.47%	17.12%	16.77%	16.42%	16.07%	15.72%	15.37%
Module Efficiency	15.40%	15.09%	14.78%	14.47%	14.17%	13.86%	13.55%
Maximum Power Voltage [Vmp]	30.2V	30.0V	29.8V	29.6V	29.4V	29.2V	29V
Maximum Power Current [Imp]	8.30A	8.18A	8.06A	7.94A	7.83A	7.71A	7.59A
Open Circuit Voltage [Voc]	37.1V	37V	36.9V	36.8V	36.7V	36.6V	36.4V
Short Circuit Current [Isc]	9.02A	8.90A	8.78A	8.66A	8.54A	8.46A	8.32A
Power Tolerance	±5W	±5W	±5W	0~+5W	0~+5W	0~+5W	0~+5W
Maximum System Voltage	1000V						
Normal Operating Cell Temperature	45°C±2°C						
Series Fuse Rating [A]	15						
Number of Bypass Diodes	3						
Voltage temperature coefficients	-0.346 %/°C						
Current temperature coefficients	0.065 %/°C						
Power temperature coefficients	-0.46 %/°C						

Mechanical Data

Cell Type	Poly 156mm×156mm
No. of Cells	60 (6×10)
Dimensions	1640×990×45mm (L×W×H) 1640×990×50mm (L×W×H)
Weight	19.5kg(45)/ 20.5kg(50)

Working Conditions

Maximum surface load capacity	tested up to 5,400 Pa according to IEC 61215 (advanced test)
Hail	maximum diameter of 25 mm with impact speed of 23 m/s
Temperature range	- 40 °C to + 85 °C

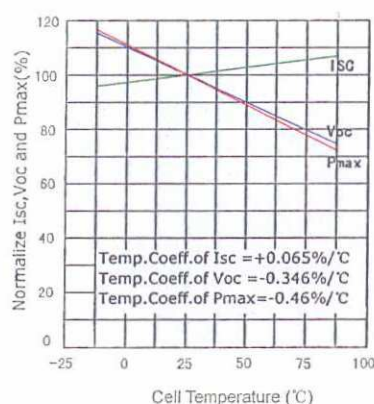


ELECTRICAL CHARACTERISTICS

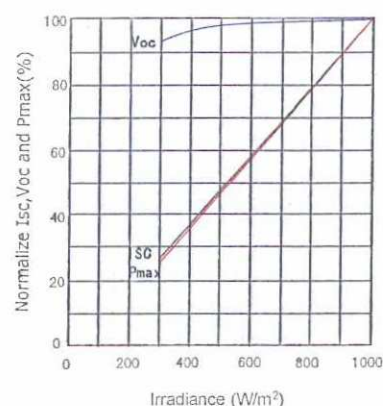
Electrical performance
(cell temperature:25°C)



Temperature dependence of Isc,
Voc and Pmax



Irradiance dependence of Isc,
Voc and Pmax (cell temperature:25°C)



The electrical data relates to standard test conditions [STC]: 1,000 W/m²; AM 1.5; 25 °C.
Performance deviation of Pmpp: -/+ 3%. performance deviation of Voc[V], Isc[A], Vmpp [V] and Imp [A]: -/+ 10%.

* The parameters are for reference only, and are subject to change without notice or obligation.
Please contact sales@kinve.com for quotation, and support@kinve.com for technical support.



C E R T I F I C A T E

Certificate No. 10-PPV-00017/02-W02-TIC

WE HEREBY CERTIFY THAT THE PHOTOVOLTAIC MODULES WITH THE MODEL
KV270-72P
(Tested type)

And with Types extended for similarity*
- See Annex -

MANUFACTURING & LICENSE HOLDER

KINVE SOLAR POWER CO. LTD. (MAANSHAN)

No.2 Meishan Road, Maanshan Economic and Technical Development Zone,
Anhui Province, China

IS IN COMPLIANCE WITH THE REQUIREMENTS OF

IEC 61215:2005

Crystalline silicon terrestrial photovoltaic (PV) modules – Design qualification and type approval

&

EN 61730-1:2007, EN 61730-2:2007

Photovoltaic (PV) module safety qualification

To be used in plants at a total voltage up to : 1000 Vdc (application Class A)

AS RESULT OF THE TEST IN OUR APPOINTED LABORATORY

EA ACCREDITED LABORATORY N. 0192

REPORT No. TIC-PS102-18076-100147, TIC-PS202-18076-100147
& TIC-PVQ02-18076-100147

&

THE MANUFACTURING INSPECTION ON THE DATE 4th AUGUST 2010 WITH

REPORT No. RFI-0810-PPV-TIC-0001710

Expiring date 18.05.2015

(Providing that the testing basis continues unchanged)

Notes: (*) The manufacturer declares that these products are constructed using the same materials, components and processes as the tested type KV270-72P. Further details on certified models are reported on the attachment. Technical data, materials and components description are into the indicated test reports. Any changes of the design, materials, components or processing may require the repetition of some of the qualification tests in order to retain type approval. The certification is performed on tested model as retest performed according to IEC 61215 "Retesting guideline" for similarity with model KV280-72M with differences in cell technology. This certificate is for type approval and based on voluntarily product test with Factory Inspection. (The Manufacturing Inspection was conducted by a TÜV INTERCERT appointed inspector on the base of agreement with the certification body TÜV INTERCERT.)



DAT-ZE-030/09-00



Am Bonner Bogen 2, D-53227 Bonn, 03.09.2010



TÜV INTERCERT Certification Body



C E R T I F I C A T E

Annex 1 of

Certificate No. 10-PPV-00017/02-W02-TIC

THE PHOTOVOLTAIC MODULES WITH THE MODELS

Tested type	Cell Number	Cell Size [mm]	Module Size [mm]	Cell Technology	Power [W]
KV270-72P	72	156*156	1957*992*50	Poly-Si	270

Types extended for similarity* with Poly-Si Cell technology
without need of re-testing
(according to IEC 61215 "Retesting guideline"):

Type	Cell Number	Cell Size [mm]	Module Size [mm]	Power [W]
KV245-72P*	72	156*156	1957*992*50	245
KV250-72P*	72	156*156	1957*992*50	250
KV255-72P*	72	156*156	1957*992*50	255
KV260-72P*	72	156*156	1957*992*50	260
KV265-72P*	72	156*156	1957*992*50	265
KV270-72P*	72	156*156	1957*992*50	270
KV275-72P*	72	156*156	1957*992*50	275
KV280-72P*	72	156*156	1957*992*50	280
KV285-72P*	72	156*156	1957*992*50	285
KV290-72P*	72	156*156	1957*992*50	290
KV295-72P*	72	156*156	1957*992*50	295
KV200-60P*	60	156*156	1640*990*50	200
KV205-60P*	60	156*156	1640*990*50	205
KV210-60P*	60	156*156	1640*990*50	210

Notes: (*) The manufacturer declares that these products are constructed using the same materials, components and processes as the tested type KV270-72P. Further details on certified models are reported on the attachment. Technical data, materials and components description are into the indicated test reports. Any changes of the design, materials, components or processing may require the repetition of some of the qualification tests in order to retain type approval. The certification is performed on tested model as retest performed according to IEC 61215 "Retesting guideline" for similarity with model KV280-72M with differences in cell technology. This certificate is for type approval and based on voluntarily product test with Factory Inspection. (The Manufacturing Inspection was conducted by a TÜV INTERCERT appointed inspector on the base of agreement with the certification body TÜV INTERCERT.)



DAT-ZE-030/09-00



Am Bonner Bogen 2, D-53227 Bonn,

03.09.2010

Ing. F. Schütz

TÜV INTERCERT Certification Body





C E R T I F I C A T E

Annex 2 of

Certificate No. 10-PPV-00017/02-W02-TIC

THE PHOTOVOLTAIC MODULES WITH THE MODELS

Types extended for similarity* with Poly-Si Cell technology
without need of re-testing
(according to IEC61215 "Retesting guideline"):

Type	Cell Number	Cell Size [mm]	Module Size [mm]	Power [W]
KV215-60P*	60	156*156	1640*990*50	215
KV220-60P*	60	156*156	1640*990*50	220
KV225-60P*	60	156*156	1640*990*50	225
KV230-60P*	60	156*156	1640*990*50	230
KV235-60P*	60	156*156	1640*990*50	235
KV240-60P*	60	156*156	1640*990*50	240
KV180-54P*	54	156*156	1480*990*35	180
KV185-54P*	54	156*156	1480*990*35	185
KV190-54P*	54	156*156	1480*990*35	190
KV195-54P*	54	156*156	1480*990*35	195
KV200-54P*	54	156*156	1480*990*35	200
KV205-54P*	54	156*156	1480*990*35	205
KV210-54P*	54	156*156	1480*990*35	210
KV215-54P*	54	156*156	1480*990*35	215

Notes: (*) The manufacturer declares that these products are constructed using the same materials, components and processes as the tested type KV270-72P. Further details on certified models are reported on the attachment. Technical data, materials and components description are into the indicated test reports. Any changes of the design, materials, components or processing may require the repetition of some of the qualification tests in order to retain type approval. The certification is performed on tested model as retest performed according to IEC61215 "Retesting guideline" for similarity with model KV280-72M with differences in cell technology. This certificate is for type approval and based on voluntarily product test with Factory Inspection. (The Manufacturing Inspection was conducted by a TÜV INTERCERT appointed inspector on the basis of agreement with the certification body TÜV INTERCERT.)



DAT-ZE-030/09-00



Am Bonner Bogen 2, D-53227 Bonn,

03.09.2010

Dir. Ing. F. Sergio Zarea

TÜV INTERCERT Certification Body





C E R T I F I C A T E

Annex 3 of

Certificate No. 10-PPV-00017/02-W02-TIC

THE PHOTOVOLTAIC MODULES WITH THE MODELS

Types extended for similarity* with Poly-Si Cell technology
without need of re-testing
(according to IEC 61215 "Retesting guideline"):

Type	Cell Number	Cell Size [mm]	Module Size [mm]	Power [W]
KV160-48P*	48	156*156	1320*990*35	160
KV165-48P*	48	156*156	1320*990*35	165
KV170-48P*	48	156*156	1320*990*35	170
KV175-48P*	48	156*156	1320*990*35	175
KV180-48P*	48	156*156	1320*990*35	180
KV185-48P*	48	156*156	1320*990*35	185
KV190-48P*	48	156*156	1320*990*35	190
KV115-36P*	36	156*156	1480*670*35	115
KV120-36P*	36	156*156	1480*670*35	120
KV125-36P*	36	156*156	1480*670*35	125
KV130-36P*	36	156*156	1480*670*35	130
KV135-36P*	36	156*156	1480*670*35	135
KV140-36P*	36	156*156	1480*670*35	140
KV145-36P*	36	156*156	1480*670*35	145

Notes: (*) The manufacturer declares that these products are constructed using the same materials, components and processes as the tested type KV270-72P. Further details on certified models are reported on the attachment. Technical data, materials and components description are into the indicated test reports. Any changes of the design, materials, components or processing may require the repetition of some of the qualification tests in order to retain type approval. The certification is performed on tested model as retest performed according to IEC 61215 "Retesting guideline" for similarity with model KV280-72M with differences in cell technology. This certificate is for type approval and based on voluntarily product test with Factory Inspection. (The Manufacturing Inspection was conducted by a TÜV INTERCERT appointed inspector on the base of agreement with the certification body TÜV INTERCERT.)



DAT-ZE-030/09-00



Am Bonner Bogen 2, D-53227 Bonn,

03.09.2010

Dipl.-Ing. F. Seitzgarea

TÜV INTERCERT Certification Body



VERIFICATION OF CONFORMITY

Applicant Name & Address : Samil Power Co., Ltd.
No.66,Taihangshan Road, Suyu Economic Development Zone, Suqian
City, Jiangsu Province, P.R.China

Manufacture Name & Address : Same as above

Product(s) : PV Grid-tied Inverter

Model(s) : SolarLake 10000TL; SolarLake 12000TL; SolarLake 15000TL;
SolarLake 17000TL

Technical Specification : IP65, Class I;
SolarLake 10000TL: Input 250-950Vd.c, max. 2x16A; Output 3 N ~
400V 50Hz, max. 16A, 10000W
SolarLake 12000TL: Input 250-950Vd.c, max. 2x16A; Output 3 N ~
400V 50Hz, max. 19.2A, 12000W
SolarLake 15000TL: Input 250-950Vd.c, max. 2x20A; Output 3 N ~
400V 50Hz, max. 24A, 15000W
SolarLake 17000TL: Input 250-950Vd.c, max. 2x20A; Output 3 N ~
400V 50Hz, max. 25A, 17000W

Brand name : N/A

Relevant Standard(s) : IEC 61727: 2004
IEC 62116: 2008

Verification Number : EFSH12020849-IE-01-V01

Report Number(s) : EFSH12020849-IE-01-L01
EFSH12020849-IE-01-L02

NOTE 1: This verification is part of the full test report(s) and should be read in conjunction with it.

This is the result of tests carried out on those samples of the product referred to above which were submitted for testing, in accordance with the specification for the respective standards. The sample(s) of the tested product has been found to comply with the relevant standard listed on this verification at the time the tests were carried out.

The manufacturer shall file and keep the documentation according to the rules of the applicable standard(s) and shall consider changes of the standard(s) if relevant. Additional requirements may be applicable such as additional standard(s) or local laws.


Steven Yu
Operation Manager
2012-03-05

SolarLake 10000TL / 12000TL / 15000TL / 17000TL
(Three phase)

Features:

Leading-edge Technology

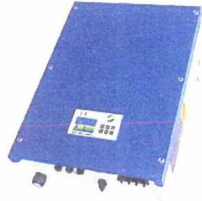
- DC input voltage up to 1000V
- Dual MPPT inputs accommodating wide voltage range
- Transformerless - minimizing size and weight
- Maximum Efficiency 98%
- Integrated DC switch

Flexibility

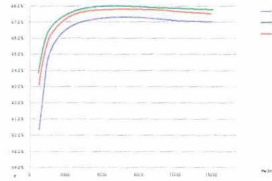
- Use for indoor and outdoor (IP65)
- "Plug and play" connection for easy installation and maintenance
- Multi-lingual display
- Simple national setting
- Automatic country configuration

Built to Last

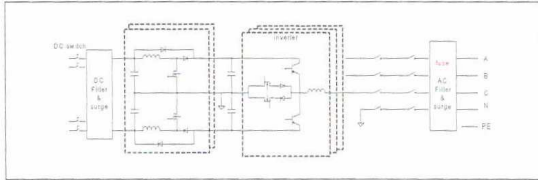
- Stainless steel housing
- Automatic protection including over voltage, islanding, short circuit, overload and under voltage, under load, etc.
- 5 years standard warranty, up to 20 years warranty extension.



SolarLake 17000TL Efficiency



SolarLake 17000TL Topology



Datasheet

Inverter Model	SolarLake 10000TL	SolarLake 12000TL	SolarLake 15000TL	SolarLake 17000TL
Input (DC)				
Max. PV power [W]	11500	13800	17200	19600
Max. DC power [W]	13450	12550	15600	17700
Max. DC voltage [V]	1000	1000	1000	1000
Max. input current [A]	A: 16 / B: 16	A: 16 / B: 16	A: 22 / B: 20	A: 20 / B: 20
Number of MPPT trackers / strings per MPPT tracker	2 / 2	2 / 2	2 / 2	2 / 2
MPPT voltage range (at rated power) [V]	120~420	120~420	120~420	120~420
Shutdown voltage / Start voltage [V]	160 / 210	160 / 210	160 / 210	160 / 210
Output (AC)				
AC nominal power [W]	10000	12000	15000	17000
Max. AC power [W]	10000	12000	15000	17000
Max. AC current [A]	16	19.2	24	28
Nominal AC voltage [V]	3 / N / PE: 230 / 400	3 / N / PE: 230 / 400	3 / N / PE: 230 / 400	3 / N / PE: 230 / 400
AC grid frequency / range [Hz]	50	50	50	50
Power factor (cosφ), adjustable	0.8 leading, 0.9 lagging	0.9 leading, 0.9 lagging	0.9 leading, 0.9 lagging	0.9 leading, 0.9 lagging
Total harmonic distortion (THD) (at nominal power)	<3%	<3%	<3%	<3%
Efficiency				
Max. Efficiency	97.9%	97.9%	98.0%	98.0%
Grid efficiency	97.4%	97.4%	97.6%	97.6%
MPPT efficiency	99.9%	99.9%	99.9%	99.9%
General data				
Dimension (W / H / D) [mm]	520 / 716 / 220	520 / 716 / 220	520 / 716 / 220	520 / 716 / 220
Weight [kg]	50	50	50	50
Operating temperature range [°C]	-20~+60 (derating at 45°C)	-20~+60 (derating at 45°C)	-20~+60 (derating at 45°C)	-20~+60 (derating at 45°C)
Ingress protection	IP65	IP65	IP65	IP65
Topology	Transformerless	Transformerless	Transformerless	Transformerless
Internal consumption (typical) [W]	<5	<5	<5	<5
Cooling concept	Fan	Fan	Fan	Fan
Noise (typical) [dB]	<47	<47	<47	<47
Display	3.5 inch TFT LCD R2485 (standard)	3.5 inch TFT LCD R2485 (standard)	3.5 inch TFT LCD R2485 (standard)	3.5 inch TFT LCD R2485 (standard)
Communication port	R232 / USB / Ethernet / CAN (optional)	R232 / USB / Ethernet / CAN (optional)	R232 / USB / Ethernet / CAN (optional)	R232 / USB / Ethernet / CAN (optional)
Standard warranty [year]	5	5	5	5
Grid management	Yes	Yes	Yes	Yes
DC switch	Integrated	Integrated	Integrated	Integrated
Inverter Model				
	SolarLake 10000TL	SolarLake 12000TL	SolarLake 15000TL	SolarLake 17000TL